

# BETJENING AF HYDRUS 2.0

**DIEHL**  
Metering

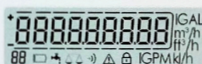
Normalt er målerens display slukket. Ved at aktivere den optiske knap under displayet eller åbne låget vil displayet tænde og vise displaytest. Derefter skifter måleren automatisk til første menuvisning, volumen i m<sup>3</sup>.

Sådan betjenes måleren:

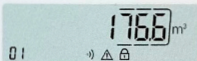
- Hold fingeren på den optiske knap i ca. 8-10 sek.
- Ved efterfølgende korte tryk skiftes mellem menuvisninger, se nedenfor.

## Displayvisninger

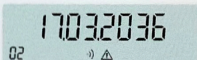
Displaytest



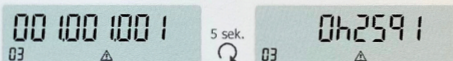
Volumen i m<sup>3</sup>



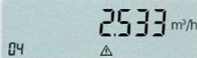
Batterilevetid



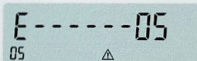
Firmwareversion



Aktuelt flow i m<sup>3</sup>/h



Fejlkoder



TIP!

Hvis du anvender lommelygte ved aflæsning, lys ikke direkte på den optiske knap, da displayet skifter menu.



## Fejlkoder

Der findes 3 kategorier for alarmer: aktuelle (E), permanente (A) og historiske (H). Aktuelle alarmer er i realtid, permanente alarmer har været tilstede i mindst én time og vil derefter være aktiv i 1 time efter ophør.

Historiske alarmer har været til stede i mindst én time og vil derefter være aktiv i ca. 1 døgn efter ophør.

E, A og H vil være efterfulgt af et tal på displayet, se nedenfor.

### Fejlkode

RAM-fejl	01
Temperaturmåling defekt	02
Hardwarefejl i ultralydsmåling	04
Lækagealarm	05
Baglæns flow	06
Luft i måler	07
Lavt batteriniveau	09
Overflowalarm/Rørbrud	11
Intet forbrug	12
Høj vandtemperatur	13
Temperatur under 3°C	14
Målingsforstyrrelser	22
System reset	98
2-vejs kommunikationsfejl	99
Optisk kommunikation afbrudt	00

Såfremt en fejl registreres i måleren, tændes displayet, og fejlkoden vises.

Fejlkoden bliver stående, indtil forholdene rettes, eller fejlkoden nulstilles.

